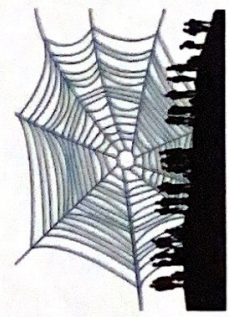


Grøn rute
 Ydby Skov 2,2 km

Blå rute
 Flarup 5,3 km

Rød rute
 Sønder Ydby 9,5 km

Sort rute
 Oldtidshøjene 11,7 km



Copyright © GST
 1 km



tag dit affald med dig.
hold hunden i snor og
bliv på stierne,
vis hensyn,
kære gæst,

rådighed, så:

som lodsejere velvilligt har stillet til
Flere steder går ruterne over privat jord.

anlægelsen af stierne.

Thy-Mors Energi har finansieret

Filuftådet, Thisted Kommune og

foreninger og lodsejere lokalnet

arbejde. Kraft og stier fra bebud

Fjordbyerne, Mark, Frim

Stierne bliver til i

NEH

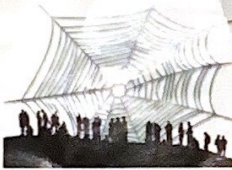
OPS

K. M.

Rødet

Filurts

THUSTE



Fjordbystierne fra Ydby

Velkommen til Fjordbystierne, der består af 6 stisystemer, hver med 4 ruter med samme udgangspunkt.

Tilsammen strækker de sig fra Skibsted Fjord i syd til Vildsund i nord.

De 4 Stier med udgangspunkt i Ydby er 2. fase af de 6 stisystemer.

Stierne byder på et rigt varieret landskab og går gennem fredede og naturbeskyttede områder så vel som frodigt landbrugsland, der lige som naturområderne skifter farver og udtryk med vejret og de skiftende årstider. Kysten langs Skibsted Fjord og selve fjorden er naturbeskyttet.

Området ved Oldtidshøjene er fredet.

God tur!

Grøn rute - 2,2 km YDBY SKOV (TVOLM SKOV)

Den grønne rute starter som de andre 3 ruter fra P-pladsen ved indgangen til Ydby Skov, der hvor Ydbyvej munder ud i Oddesundvej.

Ruten går i yderkanten af skoven, og stien slynger sig ud og ind og op og ned i skovbrynet, hvor der flere steder er udkik ud over markerne. Nogle steder følger ruten BMX-ruterne.

Inden ruten går ind i selve skoven, går den op forbi Sct. Mortensgård.

Ved indgangen til skoven er der en informationstavle, der fortæller lidt om skoven.

Ca. halvvejs ude på ruten kommer man forbi en statue af en skatte og en rød jernræv. Her er der en informationstavle med forklaring på, hvorfor de står her.



Privatfoto

Blå rute - 5,3 km FLARUP

Den blå rute går efter et smut ind i Ydby Skov ad Slagervej. Her er der smuk udsigt ud over markerne til Nissum Bredning i det fjerne.

Fra jernbaneviadukten og videre mod vest er der siden sidst i halvtredserne blevet gravet ler i op til 30 meters dybde til teglværket i Ydby. Området hedder fra gammel tid Havrelund.

Ruten går derefter gennem det åbne landskab med store vidder og højt til loftet. Omtrent halvvejs ude på ruten drejer man til højre ad Sindrupvej, der senere munder ud i Ydbyvej ved den gamle skole i Flarup. Herfra går ruten ned gennem Ydby by og tilbage til udgangspunktet.

På vejen gennem byen kan man gøre holdt ved Æblelund, gå en tur i Mølleparken eller gå lidt ned ad cykelstien til Hurup og nyde udsigten ud over Ådalen.

Sidst på ruten ligger Ydby Kirke og Boddum-Ydby Friskole, hvor man kan læse om Ydbys kulturelle centrum



Privatfoto

Rød rute - 9,5 km SØNDER YDBY

Denne rute starter ligesom blå rute med et smut ind i Ydby Skov. Derefter går den ud over markerne til man kommer til Nordisk Folkecenter for Vedvarende Energi, der er et besøg værd. Der er en markeret rute gennem området. Fra Folkecenteret går ruten ned mod sommerhusområdet i Sønder Ydby. Lige før sommerhusene drejer man til venstre ad Gråtendal ned til Trankær Hole. Et stykke ude ad Trankær Hole drejer man ind gennem et lille skovområde og ud til et hjulspor langs med kystskrænterne og vådområderne nedenfor. Derefter går ruten op ad en stejl skrænt (der er primitive trin og et tov til hjælp) og ind igennem skoven tilbage.

Næste del af ruten går ad sommerhusområdets fællesstier langs vandet (der kan være vådt her, så medbring gummistøvler, hvis vejret er vådt). Fra vandet fører stien op midt på en lang stejl skrænt (også her er der et tov til hjælp). Herfra fortsætter man gennem sommerhusområdet tilbage til udgangspunktet.

Hvis man har lyst til at gå op ad skrænten fra bunden, skal man blot dreje til venstre ad den første sti, man kommer til, når man kommer op fra vandet.



Privatfoto

Sort rute - 11,7 km OLDTIDSHØJENE

Starten på ruten går langs Oddesundvej og Kløvenhøjvej. Der kan være trafikeret, så gå et godt stykke inde på den brede rabat, til du kommer til Cirkusgården. Her kan du besøge Cirkus Miehes Mausoleum i en gammel oldtidshøj. Derefter går ruten ad en markvej op til statuen af skytten og ræven, som du kan læse om på informationstavlen der. Herfra går ruten videre mod Dover Plantage.

Lidt inde i skoven følger ruten Hjertestien i modsat retning ned til Kammersgårdsvej.

Her går ruten ind i området med oldtidshøjene, der er fredet. Terrænet skrånede ned mod Skibsted Fjord, og udsigten er storslået.

På P-pladsen i det sydvestlige hjørne af området kan man læse om oldtidshøjene.

Derfra går stien mod øst ned til Skibsted Fjord, hvor man kan læse om fjorden, afslutningen på vikingetiden, Bodum Bæk og Boddum Hule.

Fra fjorden går ruten nordpå gennem det smukke hede-landskab og tilbage til plantagen og udgangspunktet.



Privatfoto