

# Tvorup Klitplantage

Plantagen er den ældste klitplantage i Thy. Størstedelen af arealet er tilplantet i sidste halvdel af 1800-tallet, men det er muligt at finde træer som er næsten 200 år gamle. Plantagen omgives mod vest af havet, mod øst af landbrugsområder, blandt andet den udtørrede Sjørring Sø, samt mod nord og syd af de store fredede hedeområder, Vangså Klithede og Ålvand Klithede.

## Tvorup Sømærke

Som pejlemærker for søfarten blev der i 1884-85 opført et system af sømærker - de såkaldte båker - langs Jyllands vestkyst. Alle båkerne havde forskelligt udseende således at den søfarende kunne bestemme sin position. Sømærket ved Bøgsted Rende er timeglasformet. De tilbageværende 11 sømærker er nu istandsat og fredede. I Thy findes yderligere 2, nemlig ved Stenbjerg og Vigsø

## Thagaards Plantage

I den nordlige del af klitplantagen - lige vest for Kystvejen - ligger Thagaards Plantage. Den er anlagt omkring år 1816 af sandflugtskommissær Laurits Thagaard. Plantagen er et af de første forsøg på at dæmpe sandflugten ved hjælp af træbeplantning. Forsøget var inspireret af de begyndende tilplantninger på den midtjyske hede og det var således træarterne rødgran og birk der blev forsøgt udsået som frø. Rødgran tåler imidlertid ikke saltluften, og birk må have læ for vestenvinden, og Thagaards såning blev opgivet efter få år. Først da de omkringliggende plantageområder groede op og skabte læ, fulgte de overlevende træer i Thagaards Plantage med. Thagaards Plantage er i dag et urskovsagtigt krat af forkrøblede birk og rødgraner, der ofte er lige så brede, som de er høje.

## Tvorup Kirkeruin

Tvorup Kirke har fungeret indtil år 1794. Da blev kirken nedlagt som følge af ødelæggende sandflugt. Kun få steder har sandflugten hærgnet så voldsomt som i Tvorup sogn. De ældste beretninger herom er fra 1596, og i de følgende 200 år berettes om mange gårde som er flyttet, fordi de og deres marker blev ødelagt af sandflugten. Tvorup Kirke skule - som andre kirker - vedligeholdes af sognets indbyggere.

Da der efterhånden kun var få beboere i sognet, var deres kirkeskat ikke tilstrækkeligt til vedligeholdelsen, og i 1794 blev kirken nedlagt og en del af materialerne anvendt til reparation af nabokirken i Vang.

I dag fremtræder Tvorup Kirkeruin som en idyllisk og fredfyldt plet. Rester af kirkemuren markerer kirkens omrids, og i græsset syd for kirken er det stadig muligt at erkende enkelte gravsteder.

## Gryden

I 1853 - 1861 anlagde kammerherre H. C. Riegels 3 forsøgsplantninger i klitterne. Plantningen i Gryden i Tvorup er én af disse. De anvendte træarter var bjergfyr, skovfyr, østrigsk fyr, sitkagran, ædelgran, bøg, eg og bævreasp. For-



søgene viste at især bjergfyr kunne vokse i de magre klitter med flygende sand. Derfor begyndte man i 1870-erne at "rulle et bjergfyrtpæppe" ud over landskabet. Og da først bjergfyren var etableret, og der var dannet værn mod vind og frost, kunne man indplante andre træarter. Der ses efterkommere af de første plantninger og på trods af, at der mange steder er over 6 meter flyvesand, trives alle træarterne godt, men der er efterhånden også skabt meget læ. I dag plantes meget løvtræ, og målsætningen er at øge klitplantagens andel af løvtræ - især eg.

## Bøgsted Rende

Navnet "Bøgsted Rende" har intet med bøgetræer at gøre, men betyder "Byggestedet ved Renden". Før sandflugtens tid har der ifølge gamle beskrivelser været en vandmølle på stedet, og der må i hvert fald i dele af året have været store vandmængder i renden.

Ved Bøgsted Rende er der plantet træer helt ud til havklitten, og plantagen er derfor meget påvirket af vinden. Imidlertid udgør selve renden en ret frodig lokalitet, idet bækken er omgivet af høje klitter der giver en hel del læ, og visse steder stikker leret frem under flyvesandet.



## Tvorup Hul

Tvorup Hul er en klitsø på ca. 4 ha som ligger i en grydeformet lavning i terrænet. Bunden består af sand. Vandet er klart og næringsfattigt, og der er vanddybder på op til 6 meter. Søen er fredet på grund af sit planteliv som udover tvepipet lobelie, strandbo, gulgrøn brasenføde, sortgrå brasenføde og hårfin tusindblad omfatter den ekstremt sjældne sylblad. I de senere år har skovdistriktet stoppet tilledningen af vand fra skovens grøfter, og nåletræerne omkring søen er fjernet. Det har bevirket, at vandkvaliteten er blevet forbedret.

## De store heder

Tvorup Klitplantage omgives mod nord og syd af henholdsvis Vangså og Ålvand Klithede. Klithederne er en i europæisk sammenhæng sjælden naturtype. Deres plante- og dyreliv er helt specielt og tilpasset de særlige forhold der findes i klitter, heder, hedemoser, hedesøer og klitsøer. Blandt karakterplanterne kan nævnes hedelyng, revling, mosebølle, klokkeling, pors og tranebær. Hederne plejes ved slåning og afbrænding og holdes fri for uønsket trævegetation.

## Rydninger

Mange steder i den vestlige del af plantagen har man i de senere år ryddet arealer med bjergfyr. Formålet er at genskabe dele af den oprindelige klithede. Samtidig oplødes plantagens rette linier, og der opstår en del nye skovbryn og skabes større variation i landskabet.

**Bemærk! Der er adgangsforsbud på Ålvand Klithede fra 1. april til 15. juli.**

# Velkommen til Tvorup Klitplantage

Tvorup Klitplantage er en af Jyllands ældste med træer, der er op til 200 år gamle. Plantagen afgrænses mod vest af klitter og klithede langs Vesterhavet, og de nordlige og sydlige arealer består henholdsvis af Vangså Klithede og Ålvand Klithede. Klitheder er i europæisk sammenhæng en sjælden naturtype.



**Friluftsliv:** Bøgsted Rende er et yndet udflygtsmål for turister og lokale. På varme sommerdage tager man hertil for at bade, men området er også et besøg værd på andre årstider. Vejret må være afgørende for om man går på jagt efter rav i havstokken, efter svampe i plantagen, eller om man blot vælger at gå en tur i læ langs bækken. Af hensyn til de ynglende fugle - bl.a. hjejle og trane - er der adgangsforsbud på Ålvand Klithede i perioden fra 1. april til 15. juli. Adgangsforsbudet er markeret ved skilte i terrænet.

**Vandreture:** Der er udlagt 7 afmærkede vandreture. Det kan alternativt anbefales selv at vælge en rute med baggrund i folderen.



Der er indrettet en kombineret bål/grillplads og lejrplads ved P-pladsen i den sydlige ende af Boligvej. Her er der 2 sheltere, brænde, vand og lokum. I den sydvestlige del af plantagen - kun ca. 1 km fra havet - ligger en primitiv overnatningsplads med en enkelt shelter, brænde og lokum. Her skal man selv medbringe vand.



Vandreruten, som udgår fra grillpladsen på Boligvej, er anlagt med særligt henblik på kørestolsbrugere. Ruten er knap en kilometer lang. I øvrigt er der gode forhold for handicappede ved de fleste P- og rasteplasser, og mange skovveje er kørestolsvenlige det meste af året.



2 mountainbike-ruter udgår fra P-pladsen i den sydlige ende af Boligvej. En hvid rute på 6 km og en mere krævende grøn rute på 10 km.

Tvorup Klitplantage administreres af Naturstyrelsen, Thy. Find flere oplysninger på [www.nst.dk](http://www.nst.dk).

## Tvorup Klitplantage



Miljøministeriet  
Naturstyrelsen

[www.nst.dk](http://www.nst.dk) • Tlf: 7254 3000

## Vandreture nr. 116

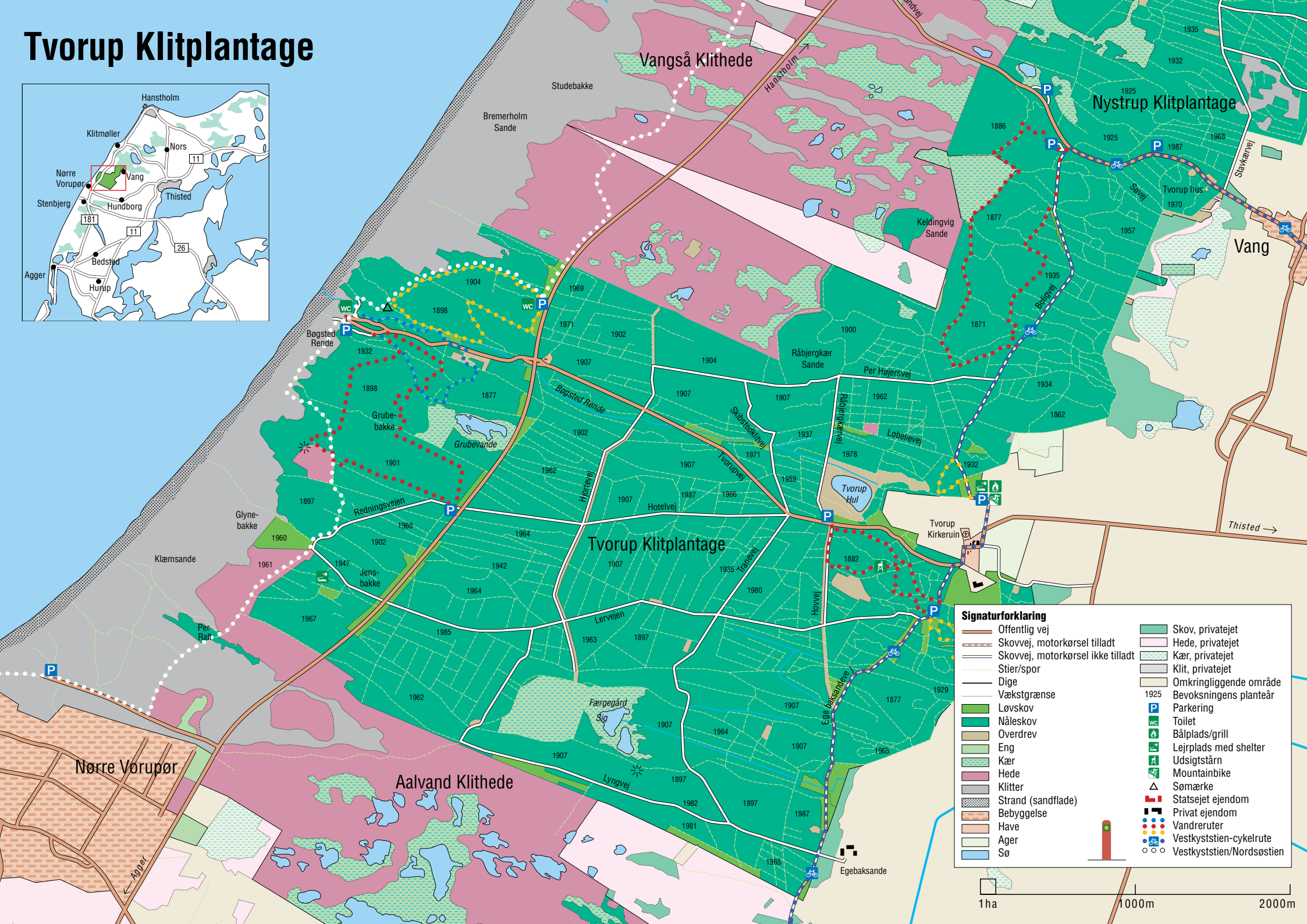
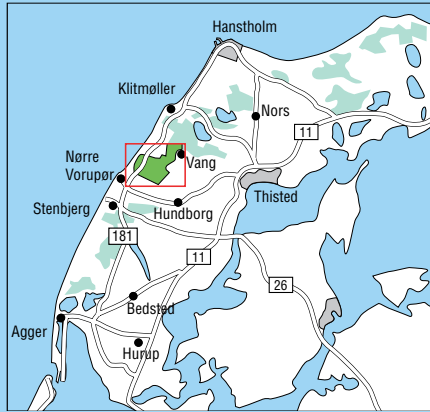
Serien "Vandreture" er foldere over udvalgte naturområder, som bl.a. fås på biblioteker og turistbureauer eller hentes på Naturstyrelsens hjemmeside [www.nst.dk](http://www.nst.dk).



Miljøministeriet  
Naturstyrelsen

# Tvorup Klitplantage

# Tvorup Klitplantage



**Signaturforklaring**

	Offentlig vej		Skov, privatejet
	Skovvej, motorkørsel tilladt		Hede, privatejet
	Skovvej, motorkørsel ikke tilladt		Kær, privatejet
	Stier/spor		Klit, privatejet
	Dige		Omkringliggende område
	Vækstgrænse		1925 Bevoksningens planteår
	Løvskov		Parkering
	Nåleskov		Toilet
	Overdrev		Bålplads/grill
	Eng		Lejrplads med shelter
	Kær		Udsigtstårn
	Hede		Mountainbike
	Klitler		Sømærke
	Strand (sandflade)		Statsejet ejendom
	Bebyggelse		Privat ejendom
	Have		Vandreruter
	Ager		Vestkyststien-cykelrute
	Sø		Vestkyststien/Nordsøstien



## Afmærkede vandreruter i Tvorup Klitplantage

- Sydlig P-plads på Kystvejen**
- Rød rute (5,0 km) går fra klittop til klittop og byder på storslåede udsigter. Kræver at konditionen er i orden. Kan også påbegyndes og afsluttes ved Bøgsted Rende.
- Nordlig P-plads på Kystvejen**
- Gul rute (3,5 km) udgår fra Thagårds Plantage og går vestpå mod sømærket og Bøgsted Rende.
- P-plads på Trapsandevej**
- Rød rute (4,5 km) går dels gennem gammel bjergfy, dels gennem mere frodig skov med af mange forskellige træarter.
- P-plads ved Bøgsted Rende**
- Blå rute (2,3 km) starter i kuperet terræn med havudsigter og følger vandløbet tilbage.
  - Rød rute (5,0 km) er identisk med turen beskrevet under Sydlig P-plads på Kystvejen.
- P-plads på Egebaksandvej**
- Gul rute (1,6 km) snor sig gennem Gryden i afvekslende og kuperet terræn.
  - Rød rute (2,4 km) fører blandt andet til udsigtstårnet i "Vildandstags Sande".
- P-plads på Boligvej (300 m nord for Tvorupgård)**
- Gul rute (0,9 km) er tilrettelagt med særligt hensyn til kørestolsbrugere. Det er således muligt det meste af året at køre ruten igennem i kørestol.

